

MINI GUIDA SINTETICA

per l'uso della lavagna interattiva multimediale



InterWrite SchoolBoard è un software per lavagna elettronica di facile utilizzo. Può essere adoperata anche da studenti diversamente abili, grazie alla flessibilità di adattamento della barra degli strumenti e delle altre icone.

Le presentazioni effettuate sfruttano il software InterWrite, compatibile con tutte le applicazioni Windows. InterWrite fornisce gli strumenti per: **scrivere, disegnare, evidenziare o cancellare** i particolari presenti sulla superficie della lavagna e di **selezionare** svariati colori, spessori di linea e diverse larghezze di cancellazione.

Prima di iniziare

Prima di iniziare verificare che i collegamenti siano stati effettuati in modo corretto. Tutti gli apparecchi devono essere collegati alla rete elettrica tramite i rispettivi cavi di alimentazione. Un cavo VGA deve collegare il computer con il proiettore. Un cavo USB collega la lavagna al computer.

Quando tutti i collegamenti sono stati effettuati si può procedere ad accendere la lavagna (l'accensione è effettiva quando si sente un segnale acustico). Dopo qualche secondo appare sulla parte in basso dello schermo e della lavagna un messaggio in cui si afferma che la LIM è stata riconosciuta ed è connessa. È importante **non chiudere** il messaggio, ma aspettare che scompaia: solo in questo modo la lavagna è veramente operativa.

A questo punto si può procedere con la **calibrazione** e, successivamente, aprire il programma per iniziare a lavorare. Per calibrare è sufficiente cliccare sul riquadro posto sul lato destro della lavagna e poi puntare la penna, in successione, al centro dei 9 punti che compaiono sulla schermata. Ogni volta che la lavagna, il computer o il proiettore subiscono spostamenti, l'operazione va ripetuta.

Tre modalità Operative distinte.

La LIM offre tre distinte modalità operative: **Interattiva, Lavagna, Ufficio**.

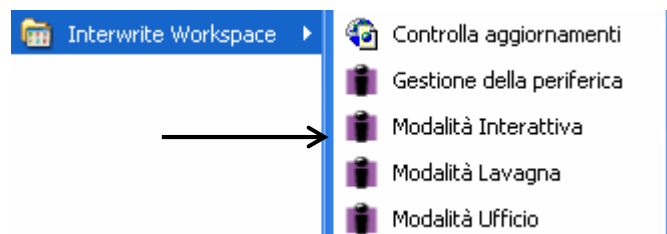
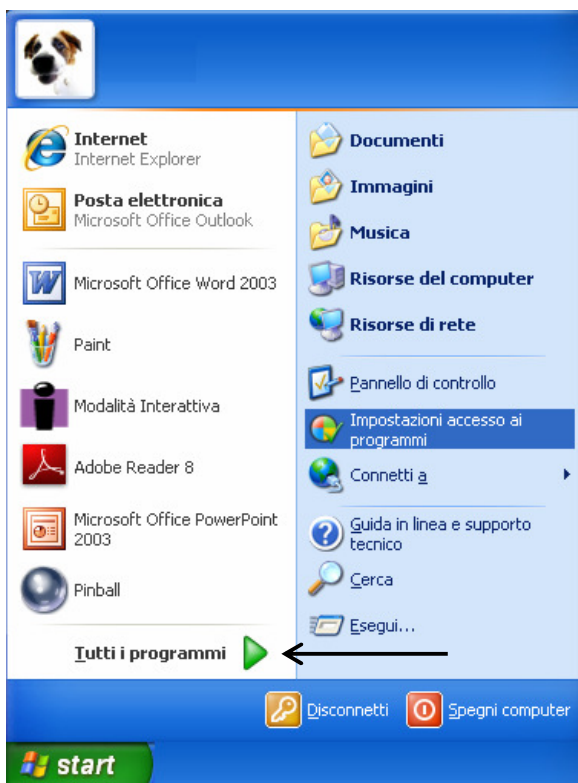
1. **Modalità Interattiva:** collegando la LIM ad un PC ed ad un videoproiettore, essa diventerà un grande monitor con il quale il relatore potrà facilmente interagire. In Modalità Interattiva, si potranno condurre presentazioni in un luogo definito oppure tra diverse località via Internet. In modo interattivo il relatore potrà visualizzare e gestire tutte le applicazioni semplicemente usando le penne elettroniche al posto del mouse e della tastiera. In Modo Interattivo, mentre si opera con un'applicazione o durante una presentazione, si ha inoltre la

flessibilità di prendere appunti direttamente "sopra" il documento o l'immagine che si sta proiettando, senza distinzione tra un file CAD, oppure un disegno, uno scadenziario od un foglio di lavoro. Si evidenziano le informazioni chiave, si cancellano le note e quindi si salva il file per una successiva verifica od una futura distribuzione.

2. **Modalità Lavagna:** in questa modalità possono essere stimolati improvvisati brainstorming ed incontri di pianificazione che richiedono future revisioni. Collegando la LIM ad un PC ed usando le penne elettroniche si potranno "cattare" tutte le note, gli appunti od i disegni fatti sulla superficie di scrittura della LIM. Istantaneamente tutto verrà visualizzato sullo schermo del computer e potrà essere salvato esattamente come visualizzato in un file. A riunione terminata usando InterWrite Viewer tutte le note ed appunti potranno essere istantaneamente richiamati per un eventuale controllo, revisione, stampa o distribuzione via E-mail.
3. **Modalità Ufficio:** è una modalità che permette di realizzare un'interattività diretta con alcuni programmi presenti nella suite di Microsoft Office: Word, Excel, PowerPoint. Con questa modalità è possibile che le annotazioni vengano direttamente effettuate e successivamente salvate, come se fossero parti integranti dei file e non pagine salvate nel formato di InterWrite. Il tutto permette di migliorare convenientemente i file di presentazione e di distribuzione.

Avviare il programma

Avviare il programma dopo aver installato il software "**InterWrite**" ed aver collegato la lavagna al PC. Per aprire il programma selezionare **Modalità Interattiva**, tramite il percorso **Start/Programmi**



Per lavorare in modalità interattiva

Una volta scelta la modalità interattiva si apre una finestra di dialogo con una serie di comandi. È importante sottolineare che, ad ogni icona, corrisponde nella parte inferiore dello schermo e della lavagna un menù a scelta rapida, con le opzioni relative.

Vediamo i singoli comandi uno ad uno:



crea una pagina nuova bianca



crea una pagina con griglia



riduci/ripristina toolbar



permette di utilizzare la Penna o il Pad Stylus come un mouse per tutte le applicazioni presenti sul tuo PC. Quando si passa alla modalità Mouse Mode, bisogna salvare il lavoro presente sullo schermo. Non è possibile salvare le annotazioni quando si è nella modalità Mouse Mode. Permette di accedere ai file salvati nel pc e poi, mediante le funzioni copia e incolla inserirli (completamente o una parte selezionata) in una pagina



Annotation Mode, permette di catturare l'immagine corrente dello schermo e se si seleziona uno dei comandi del Annotation Tool è possibile utilizzare una delle Penne elettroniche per disegnarci sopra. **Annotation mode** si attiva automaticamente quando uno degli oggetti del suo tool viene selezionato dalla Toolbar o dal Tools Menù. A questo punto, per scrivere o disegnare sulla pagina aperta, si può utilizzare la Penna o il Il Pad Stylus.



penna



evidenziatore



gomma



inserisce forme geometriche



linee



casella di testo



annulla l'ultima operazione



cancella quello che compare sulla pagina



galleria



cattura immagini intere o parziali



vai alla pagina precedente/successiva



ordinamento pagine; è possibile eliminare pagine selezionate, rinominarle oppure cambiare l'ordine in cui sono state create



salva; di default è attivo l'autosalvataggio che si attiva ogni cinque minuti. Si può salvare anche cliccando su un pulsante posto sul lato destro della lavagna



guida



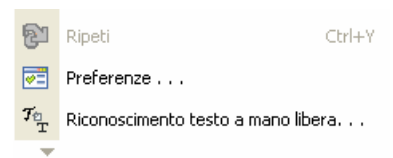
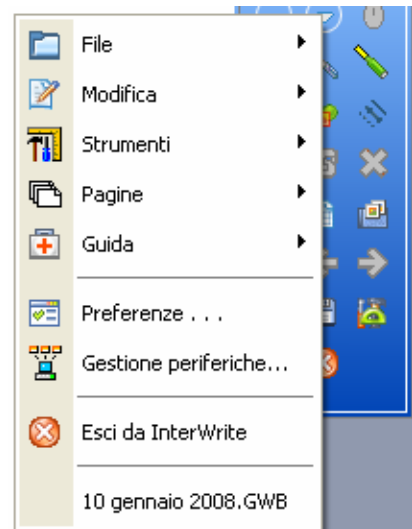
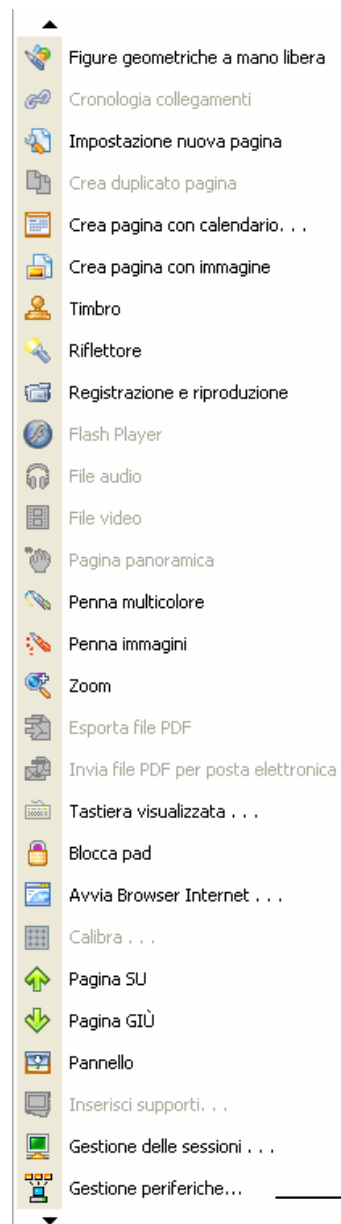
esci



menu InterWrite



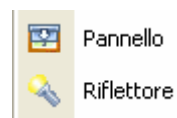
strumenti aggiuntivi



Dal menu *file* è possibile procedere anche alla stampa delle pagine.


L'utilizzo del *riflettore* permette di definire con maggiore attenzione un'area specifica dello schermo. E' trasparente, di varie forme e mostra solo quello che appare sotto di lui. E' possibile muoverlo liberamente nello spazio dello schermo o modificarne le dimensioni o la forma.

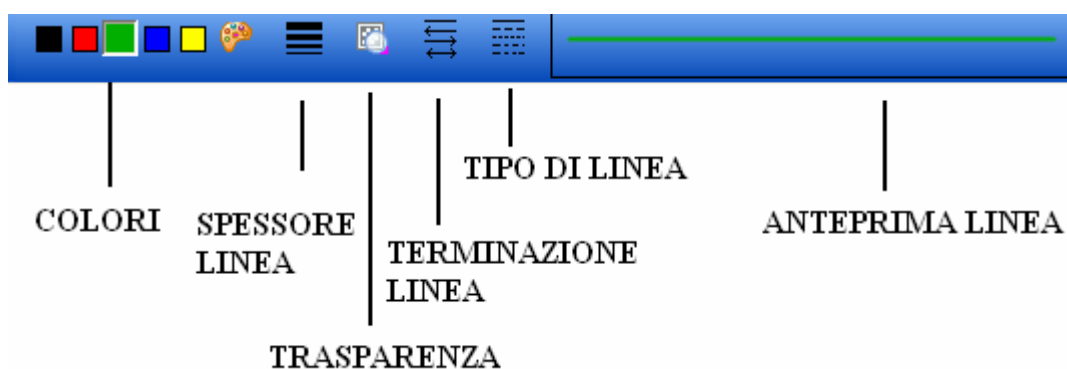
Il *pannello* permette di nascondere con una tendina scorrevole la pagina corrente. Può chiudere l'intera pagina o parti di essa



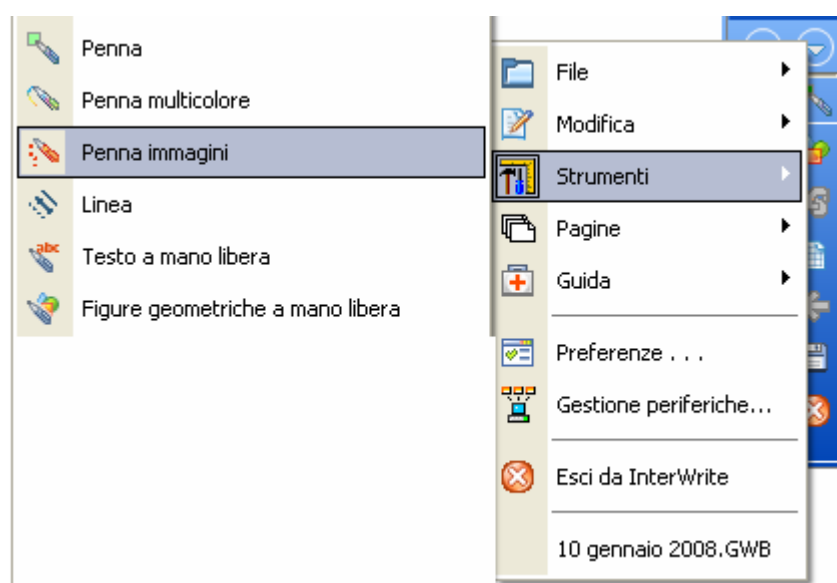
Altri comandi importanti

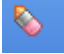
Per quanto riguarda la penna è possibile modificare lo spessore del tratto ed il colore.

Cliccando sull'icona Penna  compare sul fondo della pagina una finestra di dialogo che consente di effettuare i cambiamenti.



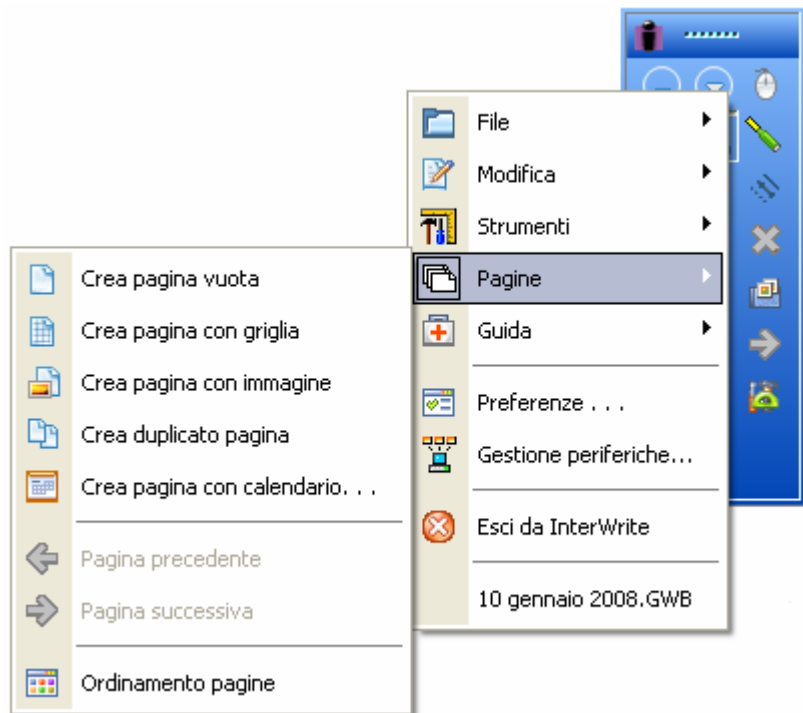
Altre caratteristiche della penna:



Cliccando il tasto  gomma, sul fondo della pagina compare un'icona che permette di modificare la dimensione della Gomma di cancellazione.

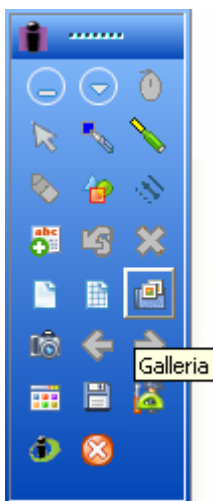


Attenzione non cancella immagini. È possibile impostare una nuova pagina in questo modo: le modifiche apportate riguarderanno solo la pagina scelta



Procedure

Come fare per inserire immagini?



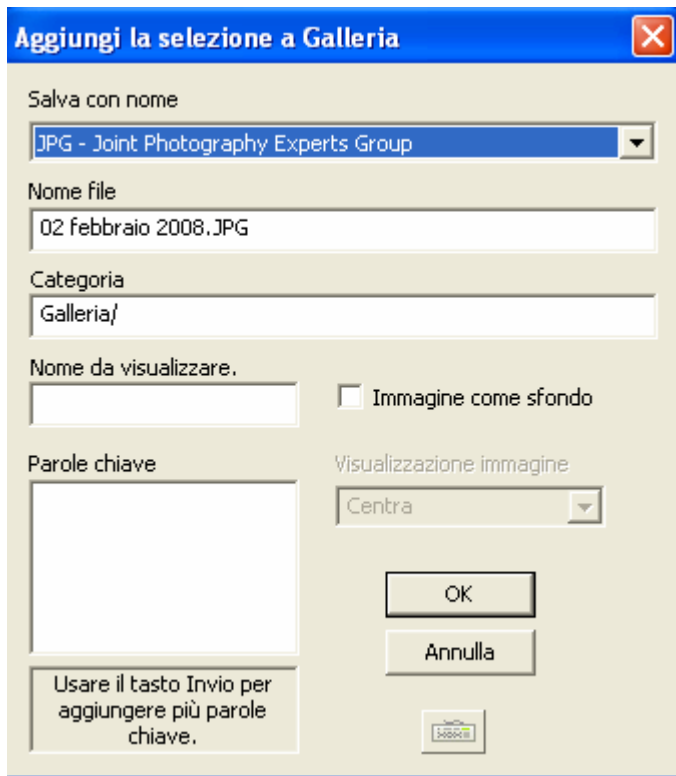
L'icona evidenziata permette di aprire la **Galleria** una raccolta di immagini pre-installate, che possono essere inserite nei diversi file di lavoro. Per inserire una immagine è sufficiente selezionarla dalla raccolta e trascinarla nella pagina. E' possibile con un doppio click fare velocemente una copia della stessa.

Se, invece, si vuole aggiungere un'immagine alla galleria occorre selezionare con la freccia l'immagine che compare sul foglio (la quale presumibilmente è stata copiata e incollata). Dopo aver compiuto tale operazione compare attorno all'immagine stessa una cornice tratteggiata e, in fondo alla pagina, la seguente barra di comando:



aggiungi a Galleria

Selezionando l'icona evidenziata compare una finestra di dialogo che occorre compilare, facendo attenzione a definire in modo chiaro il nome del file (perché questo risulta l'unico elemento riconoscibile)



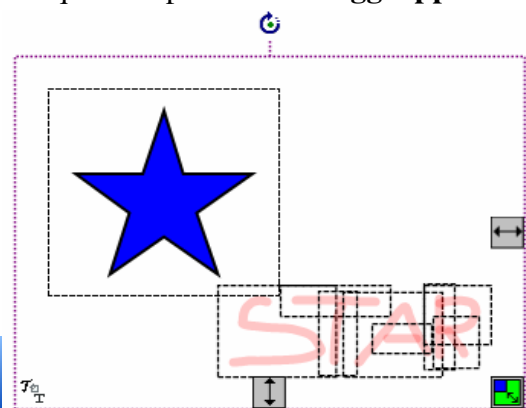
Nel campo “*Categoria – Galleria/ ...*” occorre scrivere il nome di una cartella nuova, altrimenti il programma salva l’immagine all’interno della prima sottosezione “Galleria”.

Nel campo “*Nome da visualizzare*” occorre specificare il titolo da dare al file immagine (attenzione è l’unico che compare per cui occorre essere sintetici ma chiari).

Nel campo “*Parola chiave*” si indicherà il termine grazie al quale sarà possibile effettuare una ricerca una volta riaperta la galleria.

Ultimate le operazioni si clicca semplicemente sul tasto OK.

Un’altra operazione importante è quella grazie alla quale è possibile “**Raggruppare**” i singoli elementi scritti o disegnati, in modo tale da renderli un’unica entità da spostare, ridurre, allargare, ruotare... Per far questo occorre selezionare gli elementi da raggruppare. Una volta effettuata questa operazione comparirà una struttura come quella a fianco in cui i singoli elementi vengono marcati. Dopo di che è sufficiente cliccare sull’icona “*raggruppa*” posta a fondo pagina per rendere i singoli elementi una sola immagine.

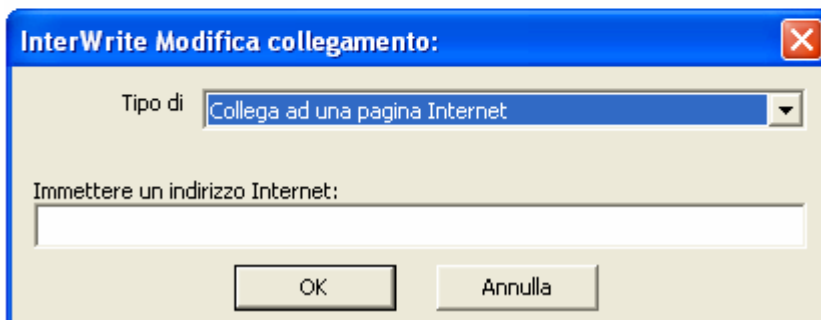
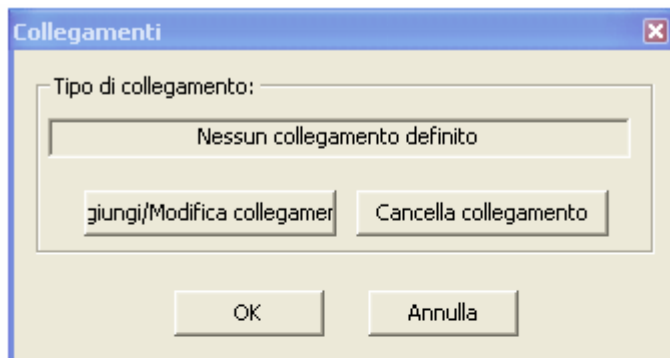


È possibile anche creare dei collegamenti ipertestuali nel seguente modo:

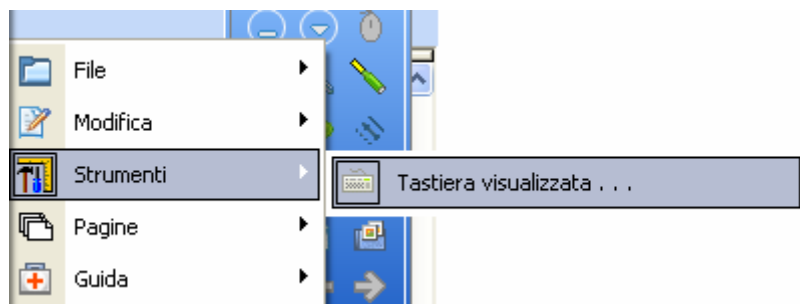
- selezionare l’immagine o la parola che dovrà diventare un link;
- cliccare sulla barra posta in fondo alla pagina l’icona corrispondente a “collegamento ipertestuale”;



- completare la finestra di dialogo che si apre (se la procedura è corretta compare una specie di bollino vicino alla parola calda).



Selezionando il comando indicato a fianco compare sullo schermo una tastiera virtuale che è un valido sostituto della tastiera fisica. Con questa tastiera si possono inserire i testi nei diversi file applicativi (le modalità di presentazione della tastiera, così come quelle di digitazione sono

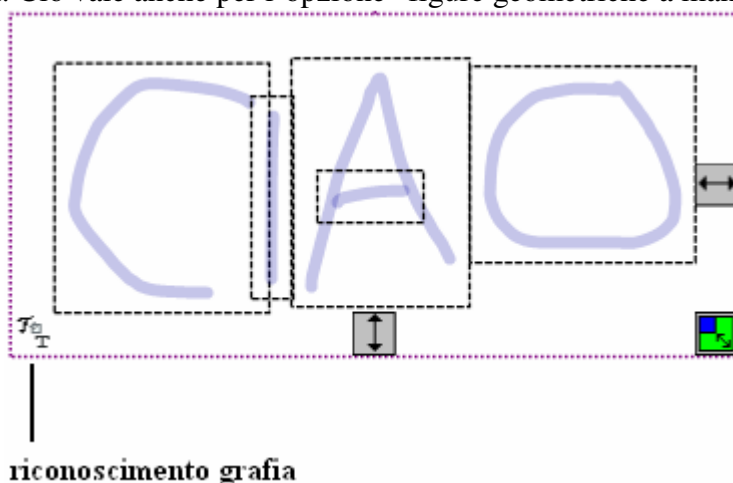


definitibili utilizzando i menù presenti sulla stessa). La tastiera è conveniente in quanto permette di scrivere direttamente dalla lavagna senza andare al computer.



A proposito di scrittura... è presente una procedura molto interessante che consiste nel riconoscimento delle parole scritte a mano: *riconoscimento grafia*. Per effettuare tale procedura basta selezionare la parola scritta e cliccare sulle lettere che compaiono nella parte bassa di sinistra del riquadro. A questo punto si apre una tendina in cui sono presenti le possibili alternative. Una volta individuata quella corretta, basta cliccare su di essa per avere la nostra parola scritta in

caratteri standard. Attenzione: questa opzione non è attiva nei software installati su computer non collegati ad una LIM. Ciò vale anche per l'opzione "figure geometriche a mano libera".

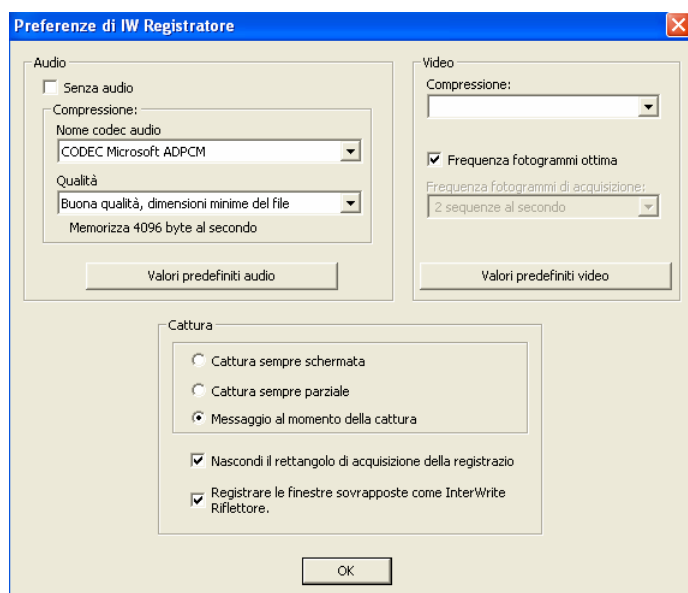


Se, invece, si vuole procedere fin da subito con una scrittura standard, occorre aprire una casella di testo.



È anche possibile **registrare** la lezione.

Quando selezioniamo Registrazione e Riproduzione a partire dagli strumenti aggiuntivi



compare un registratore virtuale che permette di memorizzare i percorsi effettuati e i suoni o le voci narranti, una volta avviato.

Per poter rivedere il materiale registrato è sufficiente cliccare il tasto "avvia registrazione" del videoregistratore virtuale. Il formato di salvataggio è AVI visionabile in Video Player di Windows.

Per fermare la registrazione "Interrompi registrazione"; per mettere in pausa "sospendi registrazione".

Il comando **Preferenze** permette di definire il setting di molti degli oggetti e presenti nel software di InterWrite. Cliccando su di esso si apre una finestra di dialogo con un menù nel quale è possibile, indicare a e scegliere le proprie preferenze.

